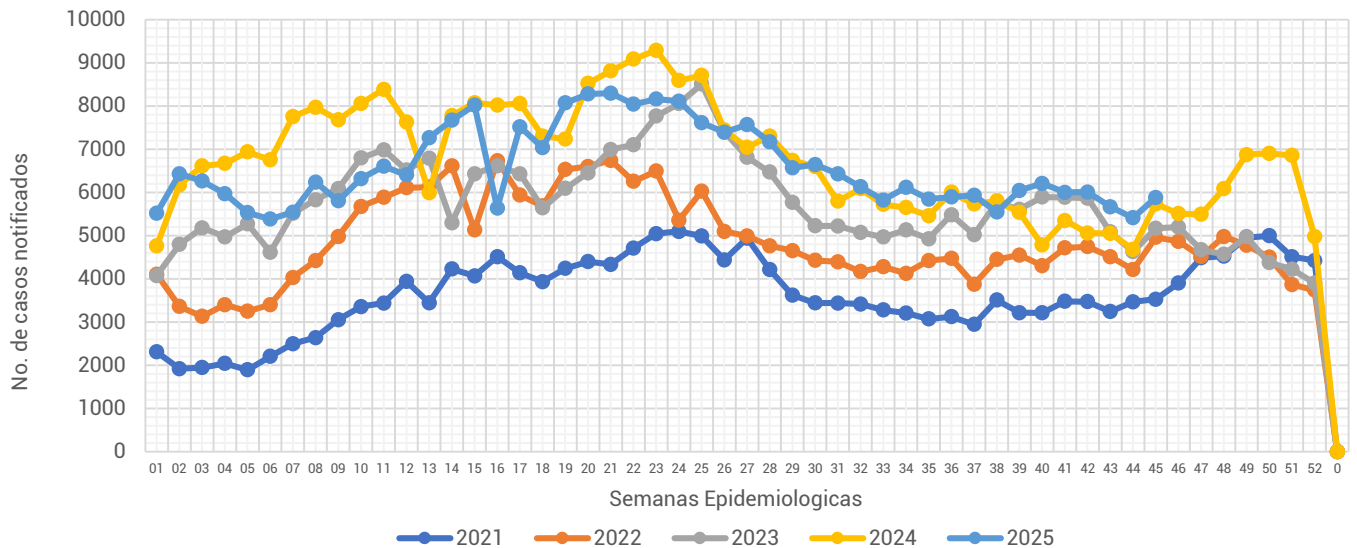




Informe Semanal de las Enfermedades Infecciosas y Parasitarias del Aparato Digestivo.

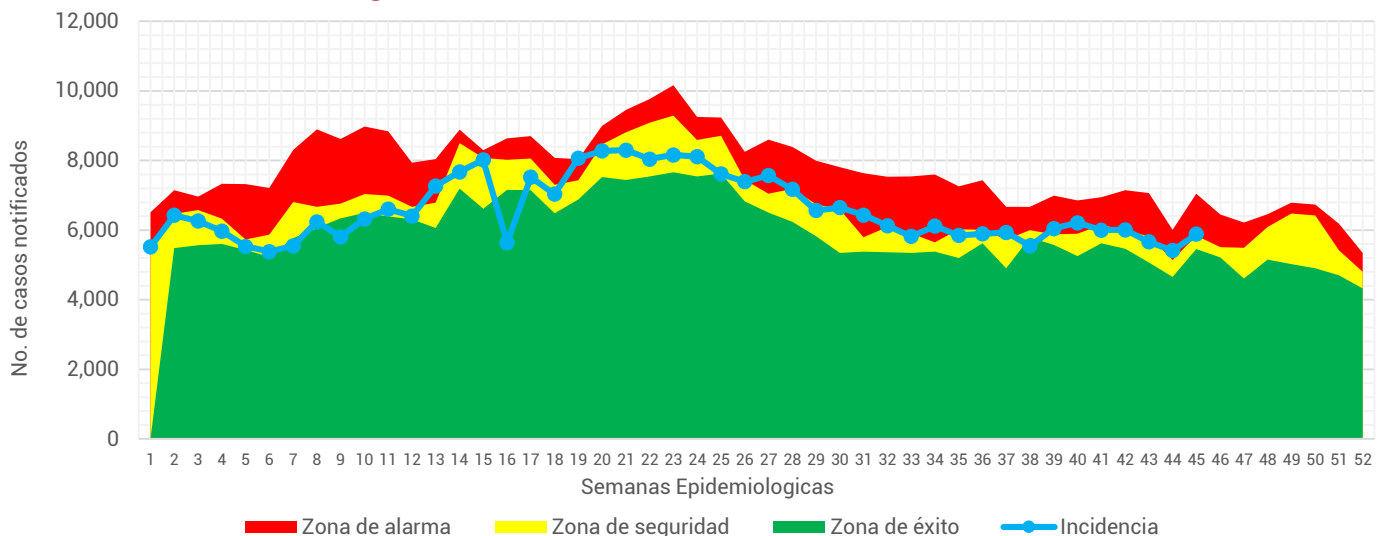
Gráfica 1.- Notificación de casos de Enfermedades Infecciosas y Parasitarias del Aparato Digestivo en la Ciudad de México, por semana epidemiológica (SE), del 2021 al 2025.



Fuente: Sistema Único Automatizado de la Vigilancia Epidemiológica (SUAVE/SSPCDMX) 2021-2025, con corte a la SE No. 45.

Al analizar la **Gráfica 1**, podemos observar que la notificación para esta semana registra un incremento en relación a las semanas pasadas, ubicándose por encima de lo notificado durante los años anteriores. Al observar el canal endémico, encontramos que la notificación para esta semana se ubica en la zona de alarma. (ver Gráfica 2)

Gráfica 2.- Canal endémico de las Enfermedades Infecciosas y Parasitarias del Aparato Digestivo en la Ciudad de México durante el 2025.



Fuente: Sistema Único Automatizado de la Vigilancia Epidemiológica (SUAVE/SSPCDMX) 2016-2025, no se consideraron años pandemia para el canal endémico.



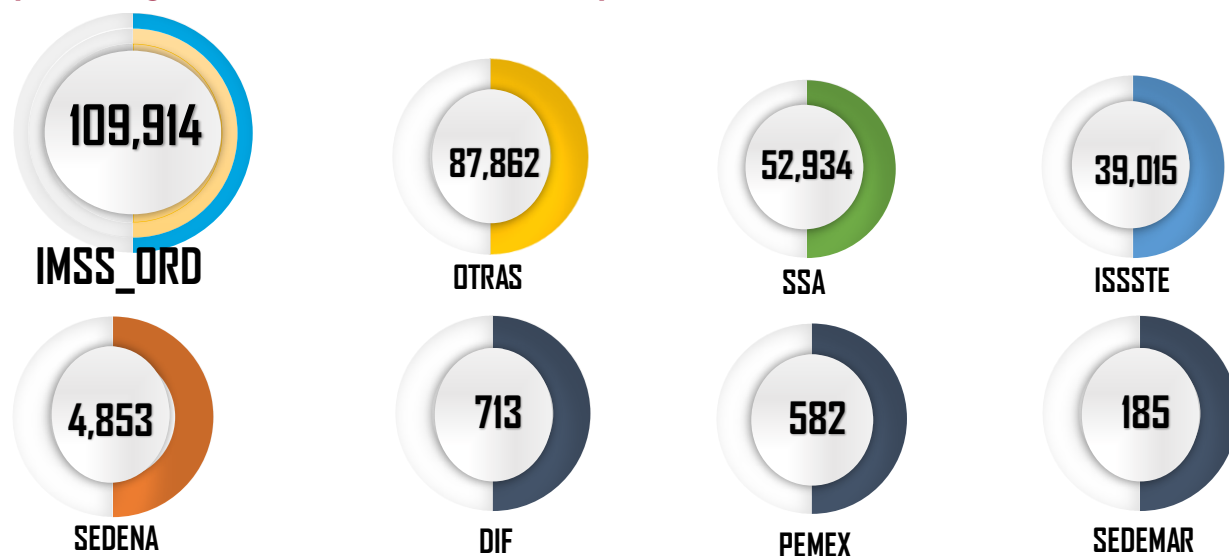
Tabla 1.- Total de casos notificados de las Enfermedades Infecciosas y Parasitarias del Aparato Digestivo en la Ciudad de México, por padecimiento hasta la SE 45 del 2021 al 2025.

Padecimiento	Año				
	2021	2022	2023	2024	2025
Absceso hepático amebiano(A06.4)	9	22	14	26	25
Amebiasis intestinal(A06.0-A06.3, A06.9)	1,457	2,353	2,550	2,293	2,284
Ascariasis(B77)	49	91	74	124	94
Cólera(A00)	0	0	0	0	2
Enterobiasis(B80)	77	10	29	45	62
Fiebre paratifoidea(A01.1-A01.4)	5	12	11	13	6
Fiebre tifoidea(A01.0)	3	16	22	21	9
Giardiasis(A07.1)	153	203	270	307	264
Infecciones intestinales por otros organismos y las mal definidas(A04, A08-A09 EXCEPTO A08.0)	151,252	212,661	255,423	297,814	284,767
Intoxicación alimentaria bacteriana(A05)	682	549	608	381	330
Otras helmintiasis(B65-B67, B70-B76, B78, B79, B81-B83 EXCEPTO B73 y B75)	2,805	3,813	3,858	3,253	3,115
Otras infecciones intestinales debidas a protozoarios(A07.0, A07.2, A07.9)	2,006	2,131	3,109	3,880	4,722
Otras salmonelosis(A02)	219	261	275	278	323
Shigelosis(A03)	4	38	41	37	55
Total general	158,721	222,160	266,284	308,472	296,058

En este grupo de diagnósticos se registra la notificación de 13 padecimientos. Durante esta semana se notificaron un total de **296,058** casos, siendo las infecciones intestinales por otros organismos y las mal definidas las que concentran el mayor número de casos con **284,767** lo que represento un 96.19% del total de casos notificados.

Fuente: Sistema Único Automatizo de la Vigilancia Epidemiológica (SUAVE/SSPCDMX) 2021-2025.

Gráfica 3.- Distribución de los casos de las Enfermedades Infecciosas y Parasitarias del Aparato Digestivo en la Ciudad de México por Institución Notificante durante el 2025.

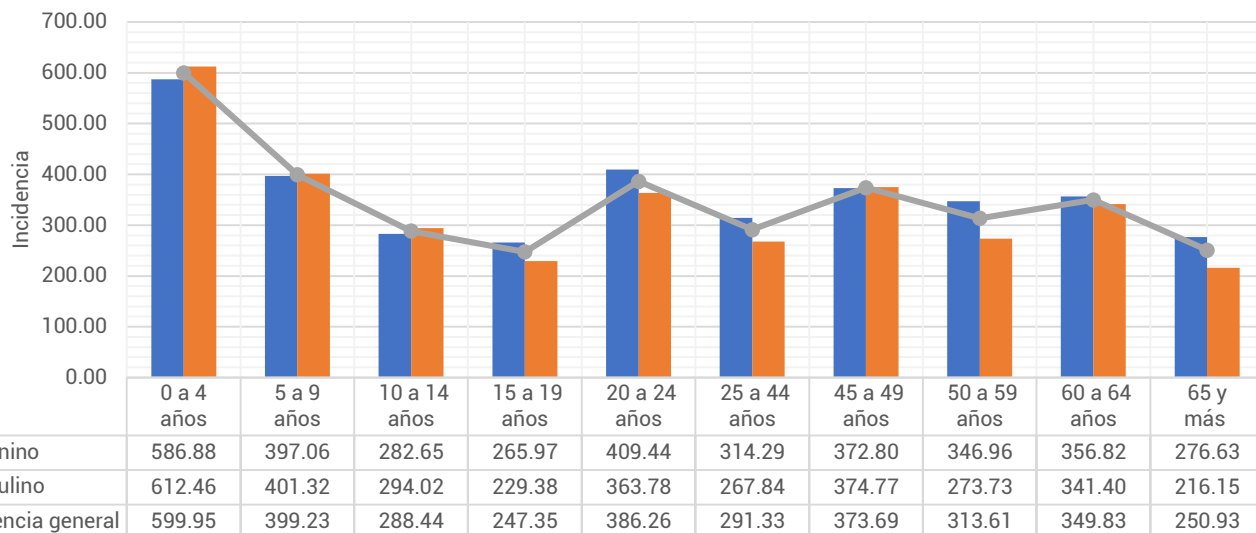


Fuente: Sistema Único Automatizo de la Vigilancia Epidemiológica (SUAVE/SSPCDMX) 2025 *Información preliminar.

En cuanto a su distribución por institución notificante en la **Gráfica 3** podemos ver que el IMSS Ordinario y Otras unidades concentraron un 66.8% del total de casos notificados con un total de **197,776 casos**.



Gráfica 4.- Incidencia por grupo de edad y sexo de las Enfermedades Infecciosas y Parasitarias del Aparato Digestivo en la Ciudad de México durante el 2025.



Fuente: Sistema Único Automatizado de la Vigilancia Epidemiológica (SUAVE/SSPCDMX) 2025, con corte a la SE 45

**Información preliminar, * Incidencia por 1,000 habitantes

En cuanto a los grupos de edad podemos ver que los más afectados son los menores de 9 años, registrando una mayor incidencia en el grupo de 0 a 4 años con un total de 599.95 casos por cada 1,000 niños de la CDMX. Respecto a las diferencias por sexo en los menores de 14 años los hombres registraron mayor incidencia, mientras que en los mayores de 15 años las mujeres son las más afectadas. (ver Gráfica 4)

Tabla 2.- Incidencia por Jurisdicción Sanitaria y sexo de las Enfermedades Infecciosas y Parasitarias del Aparato Digestivo en la Ciudad de México durante el 2025.

Jurisdicción	Total		Femenino		Masculino	
	Casos	Incidencia	Casos	Incidencia	Casos	Incidencia
01 Gustavo A. Madero	47,363	402.48	25,242	413.01	22,121	391.11
02 Azcapotzalco	12,712	314.01	7,269	339.91	5,443	285.01
03 Iztacalco	16,603	441.33	8,777	443.43	7,826	439.00
04 Coyoacán	15,764	258.58	8,920	276.82	6,844	238.12
05 Álvaro Obregón	17,353	232.55	10,249	261.50	7,104	200.52
06 Magdalena Contreras	7,408	299.13	4,309	332.88	3,099	262.18
07 Cuajimalpa	7,039	352.07	3,889	370.24	3,150	331.96
08 Tlalpan	14,547	212.34	8,221	229.66	6,326	193.39
09 Iztapalapa	42,089	228.61	23,311	244.46	18,778	211.59
10 Xochimilco	11,016	257.89	3,197	146.99	7,819	372.93
11 Milpa Alta	2,671	185.73	1,565	212.09	1,106	157.96
12 Tláhuac	11,503	303.57	6,266	320.03	5,237	285.97
13 Miguel Hidalgo	15,359	401.84	8,508	416.36	6,851	385.16
14 Benito Juárez	28,888	734.01	16,173	764.29	12,715	698.79
15 Cuauhtémoc	27,442	512.62	15,281	543.45	12,161	478.51
16 Venustiano Carranza	18,301	436.58	10,413	470.66	7,888	398.49
Total	296,058	330.14	161,590	344.65	134,468	314.25

Fuente: Sistema Único Automatizado de la Vigilancia Epidemiológica (SUAVE/SSPCDMX) 2025, con corte a la SE 45

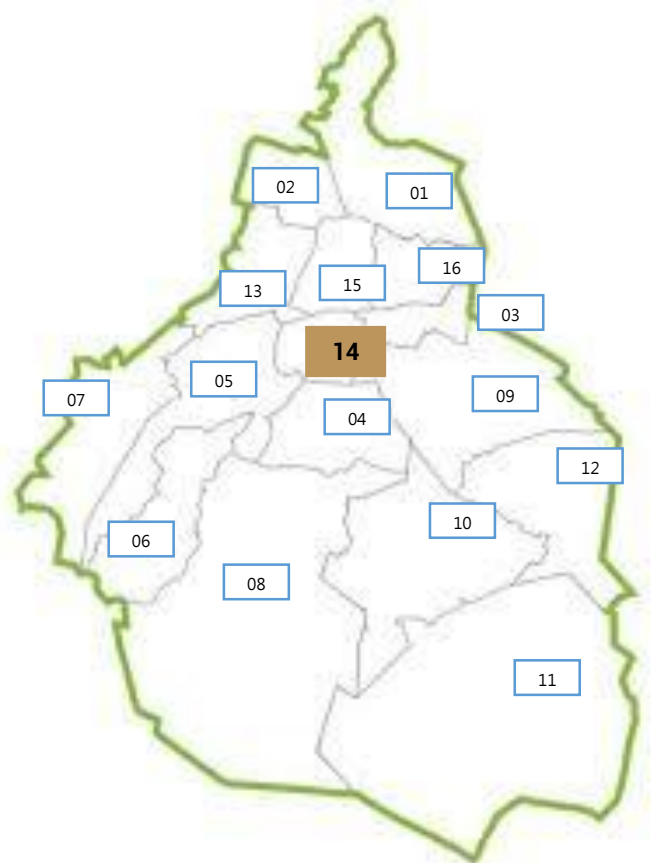
* Incidencia por 1,000 habitantes



En la **Tabla 2**, podemos ver que la incidencia general de las Enfermedades Infecciosas y Parasitarias del Aparato Digestivo fue de **330.14** casos por cada 1,000 habitantes de la CDMX, siendo las mujeres las más afectadas con una incidencia de **344.65** casos por cada 1,000 mujeres. En cuanto a su comportamiento por Jurisdicción Sanitaria encontramos que 7 de las 16 Jurisdicciones registraron incidencias por encima que la de la CDMX, siendo Benito Juárez la que registró la incidencia más alta con **734.01** casos por cada 1,000 habitantes.

Gráfica 5.- Incidencia general de las Enfermedades Infecciosas y Parasitarias del Aparato Digestivo en la Ciudad de México por Jurisdicción Sanitaria durante el 2025.

Jurisdicción	Total	
	Casos	Incidencia
01 Gustavo A. Madero	47,363	402.48
02 Azcapotzalco	12,712	314.01
03 Iztacalco	16,603	441.33
04 Coyoacán	15,764	258.58
05 Álvaro Obregón	17,353	232.55
06 Magdalena Contreras	7,408	299.13
07 Cuajimalpa	7,039	352.07
08 Tlalpan	14,547	212.34
09 Iztapalapa	42,089	228.61
10 Xochimilco	11,016	257.89
11 Milpa Alta	2,671	185.73
12 Tláhuac	11,503	303.57
13 Miguel Hidalgo	15,359	401.84
14 Benito Juárez	28,888	734.01
15 Cuauhtémoc	27,442	512.62
16 Venustiano Carranza	18,301	436.58
Total	296,058	330.14



Fuente: Sistema Único Automatizado de la Vigilancia Epidemiológica (SUAVE/SSPCDMX) 2025, con corte a la SE 45.

* Incidencia por 1,000 habitantes

